



## ***Faux Calligraphy***

O passo a passo para  
aprender a desenhar letras.



## Obrigado!

---

Estou muito feliz que você tenha adquirido a “Unbox • Faux Calligraphy”. Antes de começar a sua jornada... Respire fundo!

Aprender algo novo é sempre muito desafiador. Nos achamos pouco criativos, o nosso perfeccionismo tenta nos convencer de que não levamos jeito para isto e ficamos muito ansiosos para chegar a um bom resultado. Mas não deixe que nada disto lhe impeça de persistir!

Relaxe e pratique! Este curso foi criado com base em minha experiência ensinando centenas de alunos em dezenas de workshops ministrados no Brasil e em Portugal. Ao final desta apostila você terá uma sólida compreensão sobre os conceitos básicos da construção das letras e, com uma prática consistente, tenho certeza de que você alcançará excelentes resultados.



*Paciência, persistência e transpiração fazem uma combinação imbatível para o sucesso. – Napoleon Hill*

## Objetivo

---

Na “Unbox • Faux-Calligraphy”, você aprenderá passo-a-passo sobre a anatomia das letras e como desenhá-las usando a técnica de “faux-calligraphy”. A pauta é bem detalhada e traz cada etapa para a criação das letras.

## O que é “Faux-Calligraphy”?

“Faux-calligraphy” significa, literalmente, caligrafia falsa. De uma maneira bem simples podemos defini-la como uma técnica de simulação da caligrafia e para tanto podemos utilizar os mais diversos tipos de ferramentas.

## Então a “Faux-calligraphy” é uma técnica de caligrafia?

Bem, não exatamente. Como veremos adiante a “faux-calligraphy” usa a caligrafia tradicional como inspiração e referência mas não pode ser propriamente referida como uma técnica caligráfica.

A “faux-calligraphy” deve ser mais acertadamente mencionada como uma técnica de “lettering”.

## Mas qual é a diferença entre a caligrafia e o “lettering”?

A caligrafia baseia-se em regras e alfabetos históricos e utiliza ferramentas específicas para cada técnica ou alfabeto - como as penas de ponta quadrada, de ponta flexível e uma infinidade de outros materiais. Caligrafia é a escrita das letras com um “único traço”.

O “lettering”, por sua vez, não é a escrita das letras, mas o seu desenho. Em português não há uma tradução direta para esta palavra, contudo, é comum utilizar-se também o termo “letrismo”. Como vimos, na caligrafia as letras são escritas; no lettering, diferentemente, elas são desenhadas e para isso utilizamos múltiplos traços.

Resumindo podemos dizer que; a caligrafia é a escrita das letras, o “lettering” é o desenho delas.

Dessa forma, apesar da “faux-calligraphy” basear-se na caligrafia e imitá-la, ela é na verdade uma técnica de lettering. Vamos usar como referência as letras escritas com técnicas caligráficas e desenhá-las usando múltiplos traços para chegar ao resultado desejado.

## Quais as vantagens da “Faux-calligraphy”?

A maior vantagem da “faux-calligraphy” é a facilidade da sua aplicação. Ela é uma técnica simples de ser aprendida e replicada e pode utilizar qualquer tipo de ferramenta, como: lápis, canetas, marcadores calibrados, marcadores permanentes, pincéis e o que mais a sua imaginação permitir.

Além disso, a “faux-calligraphy” é uma maneira INCRÍVEL de aprender a estrutura básica das letras. Então vamos ver o que precisamos para criá-la.

---

## Anatomia das Letras

Lembre-se, o “*lettering*” não é a escrita das letras, mas o desenho delas. Para que o seu trabalho seja consistente é fundamental conhecer a estrutura básica das letras. A anatomia das letras é a terminologia usada para designar as partes da letra e as suas relações entre si. Não vamos nos aprofundar muito nesta questão, contudo, os conceitos básicos devem ficar claros. Observe a imagem abaixo:



**ALTURA DE X** • define a altura das letras minúsculas em comparação com as maiúsculas. É chamada também de zona média. É a altura definida pelas linhas imaginárias que passam pelo topo e pela base do carácter “x” de cada letra.

**ALTURA DAS ASCENDENTES** • altura definida pelo espaço ocupado pelos traços ascendentes nas letras em caixa-baixa. As letras b, d, f, h, k, l e t, têm ascendentes.

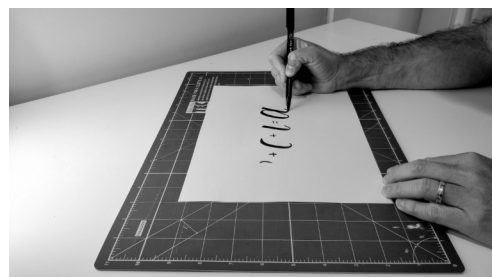
**ALTURA DAS MAIÚSCULAS OU CAIXA-ALTA** • altura média das letras em caixa-alta; por analogia à caixa-baixa, será também o “X” maiúsculo a determinar esta altura.

**ALTURA DAS DESCENDENTES** • altura definida pelo espaço ocupado pelos traços descendentes nas letras em caixa-baixa. As letras g, j, p, q, y, z têm descendentes.

**INCLINAÇÃO** • o grau de inclinação das letras. Ele deve ser o mesmo para todas as letras da palavra. É importante manter a inclinação das letras ao longo da palavra, assim o seu trabalho parecerá muito mais harmonioso.

## Faux-Calligraphy

Até aqui você aprendeu o que é “*faux-calligraphy*”, a diferença entre caligrafia e *lettering*, a função de cada um dos materiais que recebeu e a importância da anatomia das letras. A técnica de “*Faux-calligraphy*” desta “*Unbox*” é baseada na escrita com a “*brush pen*”. Na caligrafia as letras criadas com estas ferramentas têm uma característica em comum: o seu contraste entre os traços ascendentes - sempre finos - e os traços descendentes - sempre grossos.

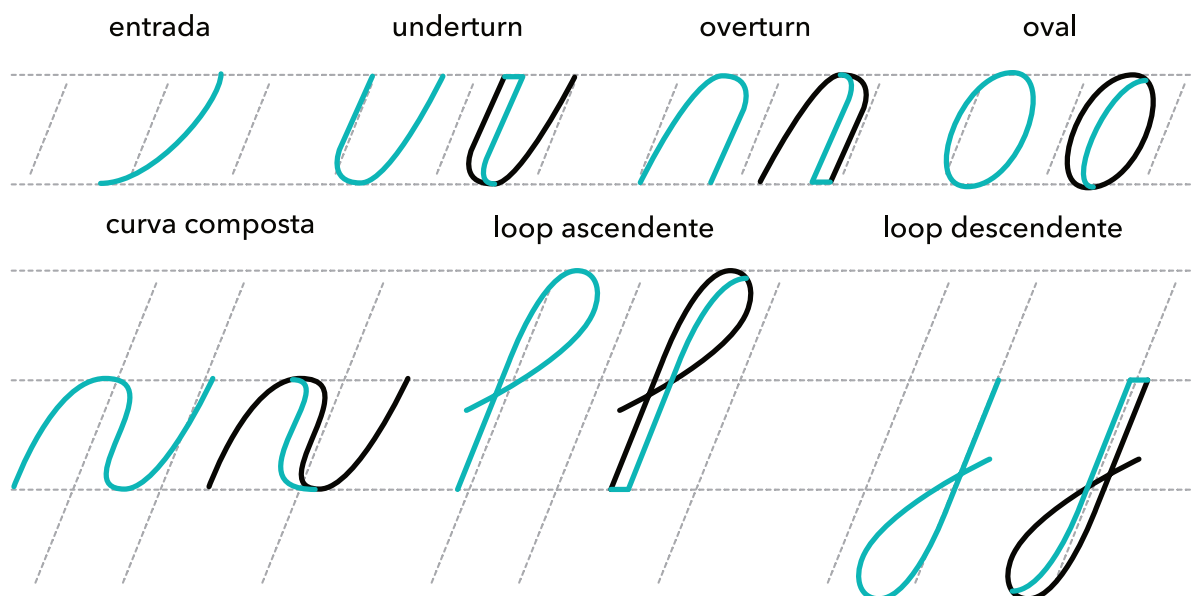


## Prática

Ufa!!! Quantos detalhes! Agora chegou a hora da diversão! É a sua vez de praticar... (há algumas folhas de pauta em branco ao final da apostila). Nas próximas páginas você encontrará pautas bem detalhadas com um passo-a-passo para o processo de criação de cada uma das letras - minúsculas e maiúsculas, números e também os sinais de pontuação.

### Traços básicos

Mas, antes de desenhar as letras, é importante fazer um aquecimento - isto com certeza proporcionará traços mais firmes e lhe ajudará a criar memória muscular. Para o aquecimento vamos desenhar os traços básicos que compõem as letras.



### Pautas

Para facilitar a compreensão, a pauta está estruturada da seguinte maneira:



The image displays a handwriting practice sheet for lowercase cursive letters. It is organized into six rows, each containing four examples of a letter. The first example in each row includes small black arrows indicating the direction and sequence of strokes. The letters are written on a set of four horizontal lines: a top solid line, a middle dashed line, a bottom solid line, and a descender line. The letters shown are: Row 1: 'a'; Row 2: 'b'; Row 3: 'c'; Row 4: 'd'; Row 5: 'e'; Row 6: 'f'. The letters are written in a light blue color, with the first example in each row also having a black outline for tracing.

g g g g

h h h h

i i i i

j j j j

k k k k

l l l l

m m m m

n n n n

o o o o

p p p p

q q q q

r r r r



S S S S

T T T T

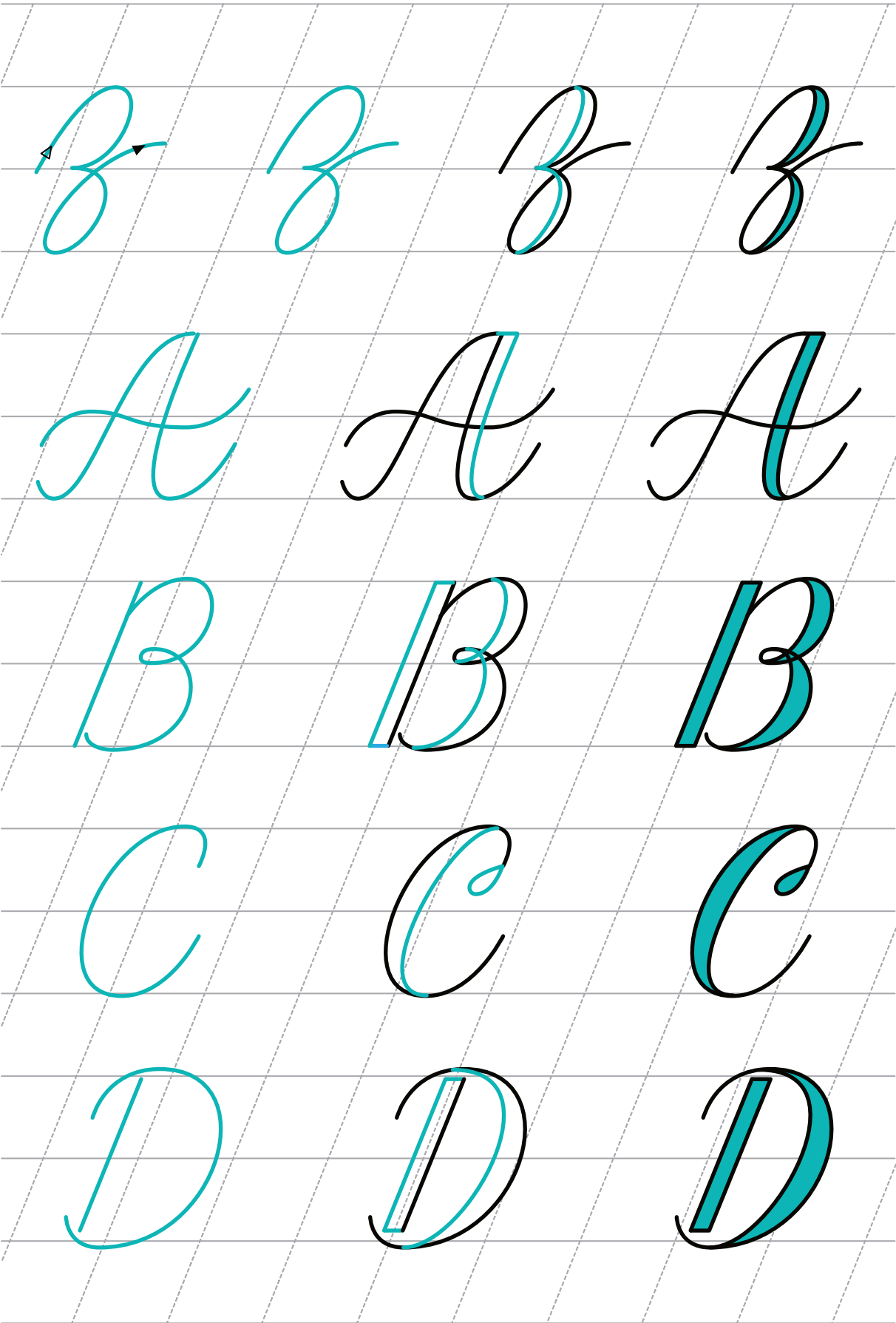
U U U U

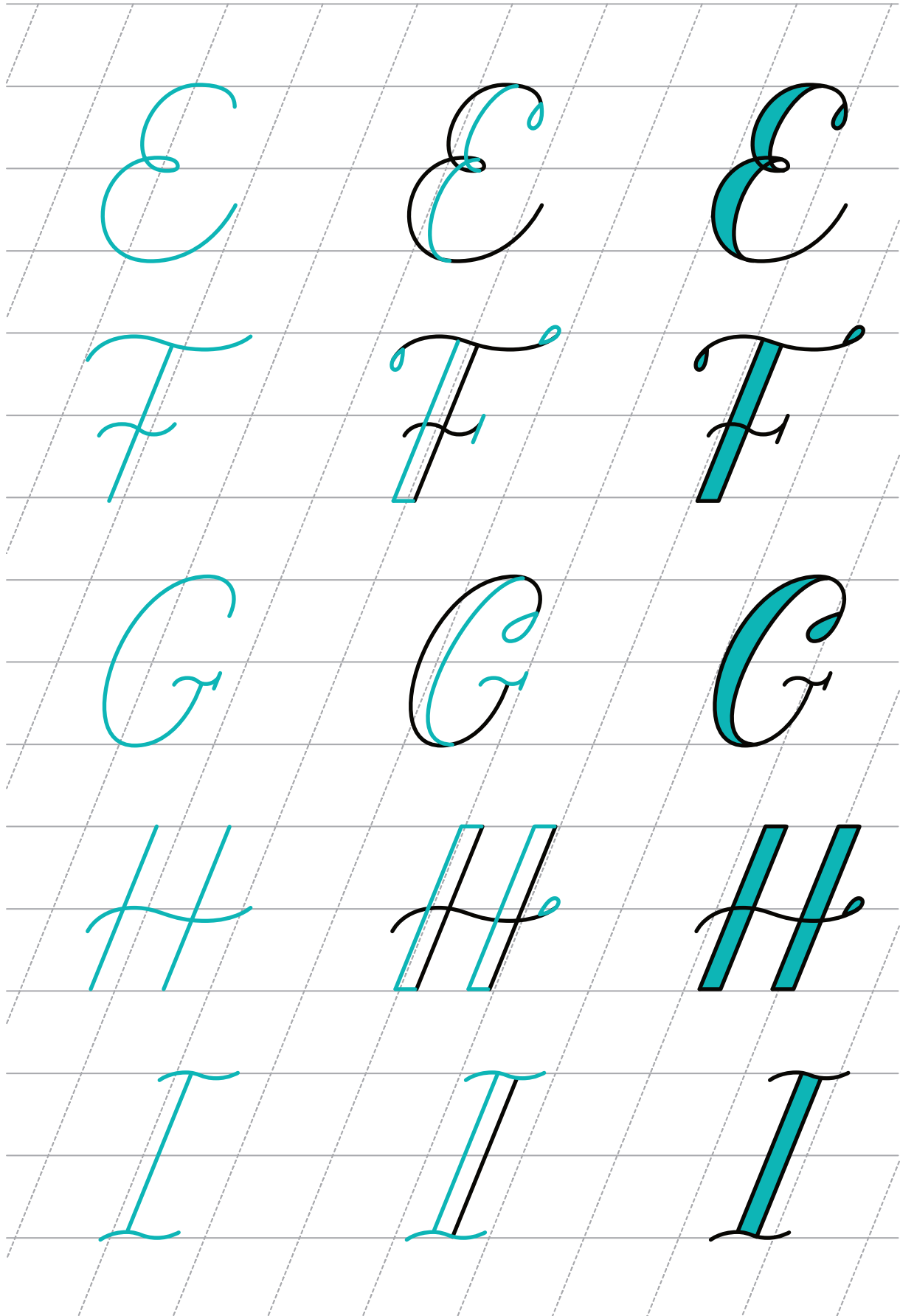
V V V V

W W W W


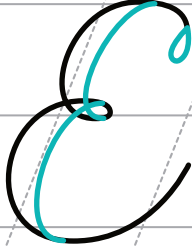
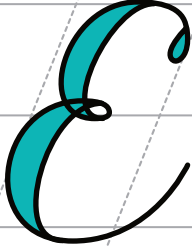


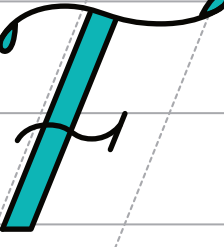



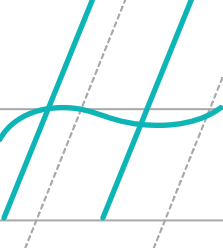
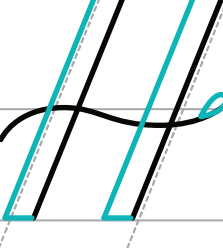
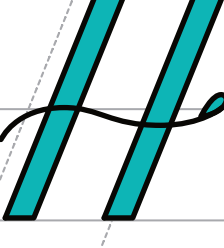
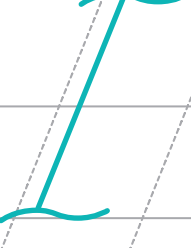
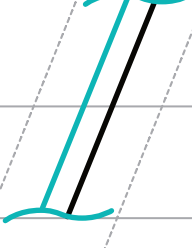
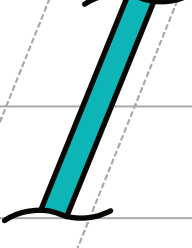
X X X X

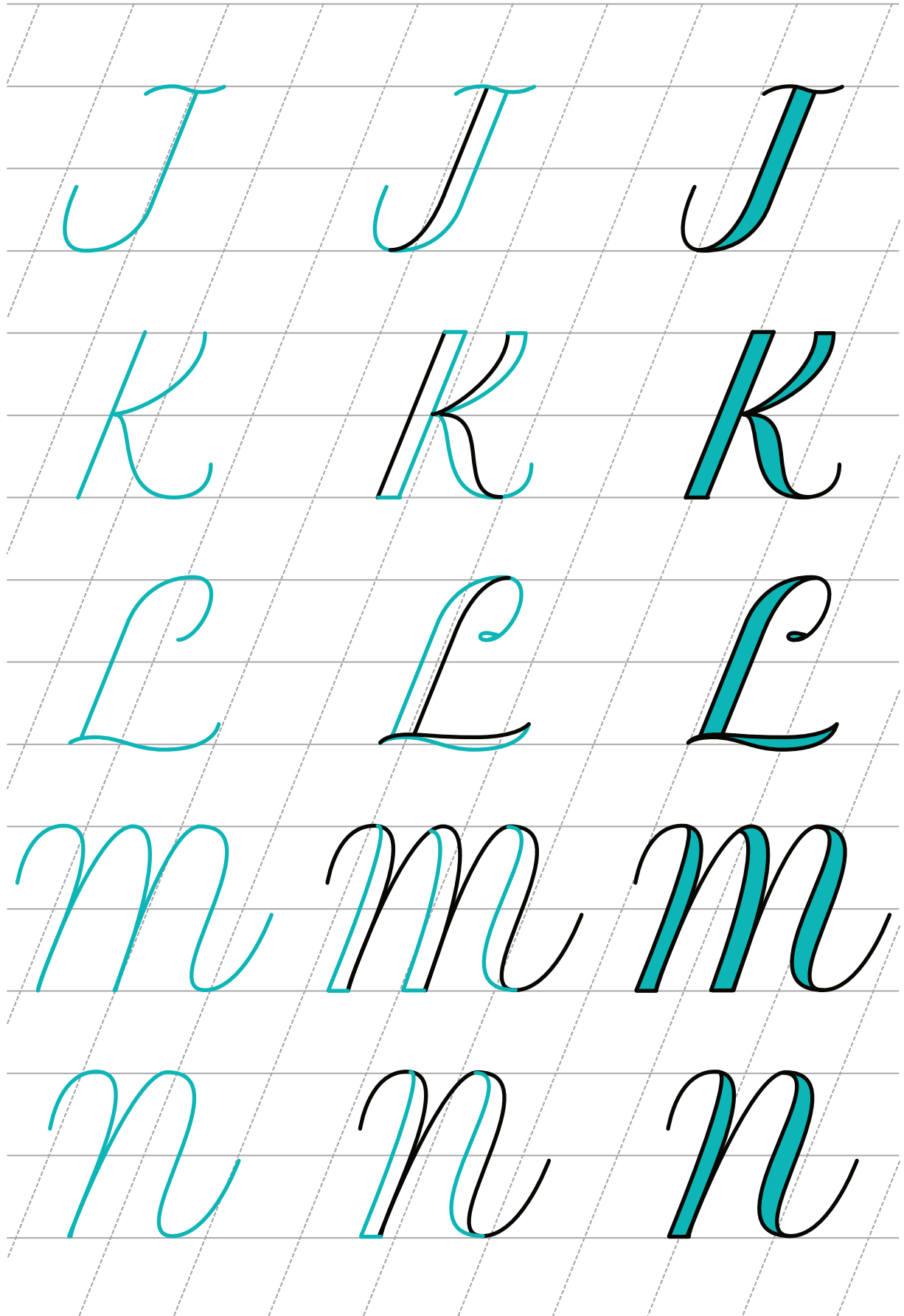
Y Y Y Y

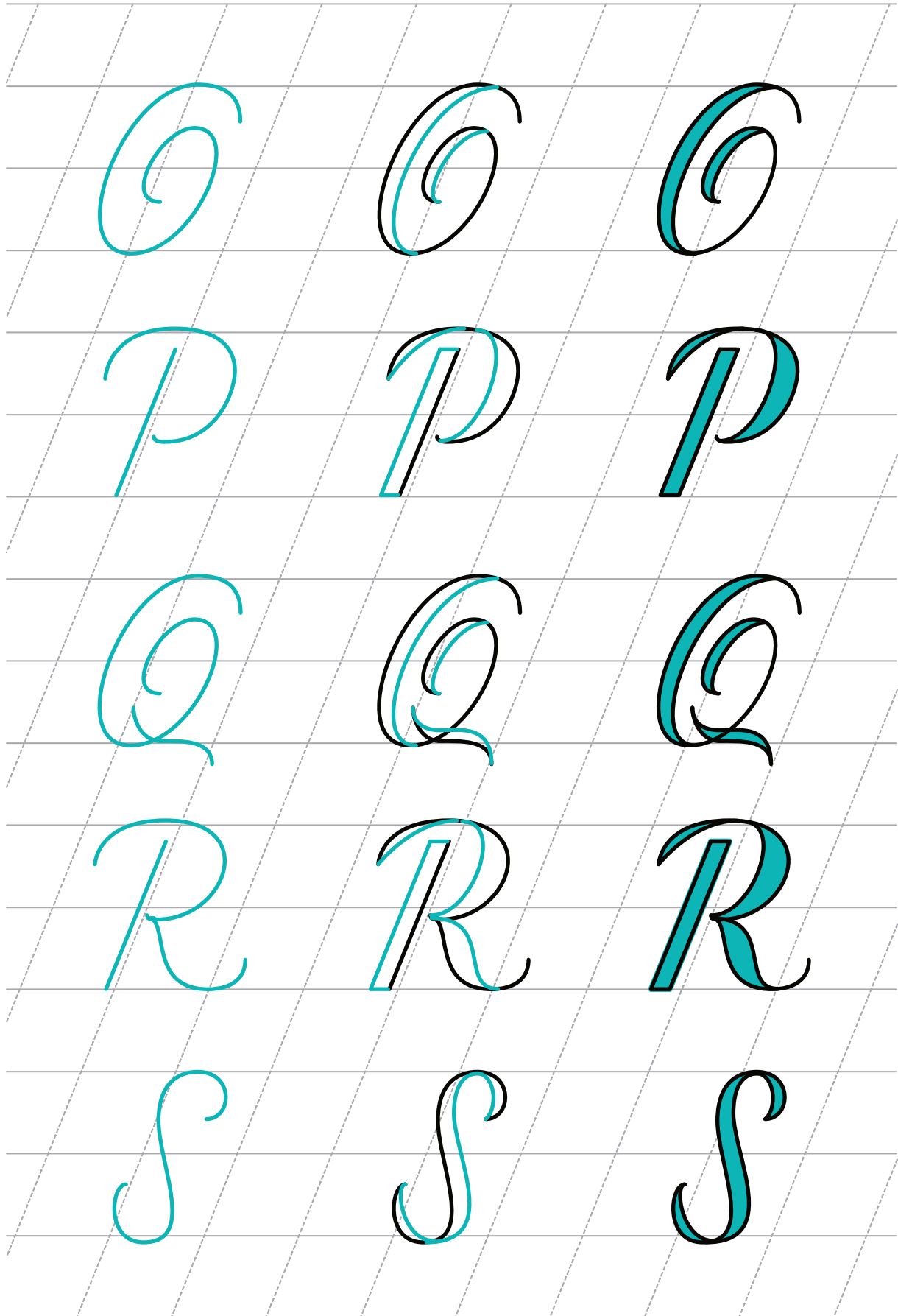




Handwriting practice grid for uppercase letters E, F, G, H, and I. Each row contains three examples of a letter: a teal outline, a black outline with teal stroke direction arrows, and a solid teal filled version. The letters are written on a grid of horizontal and diagonal lines.

Letter	Teal Outline	Black Outline with Arrows	Solid Teal
E			
F			
G			
H			
I			





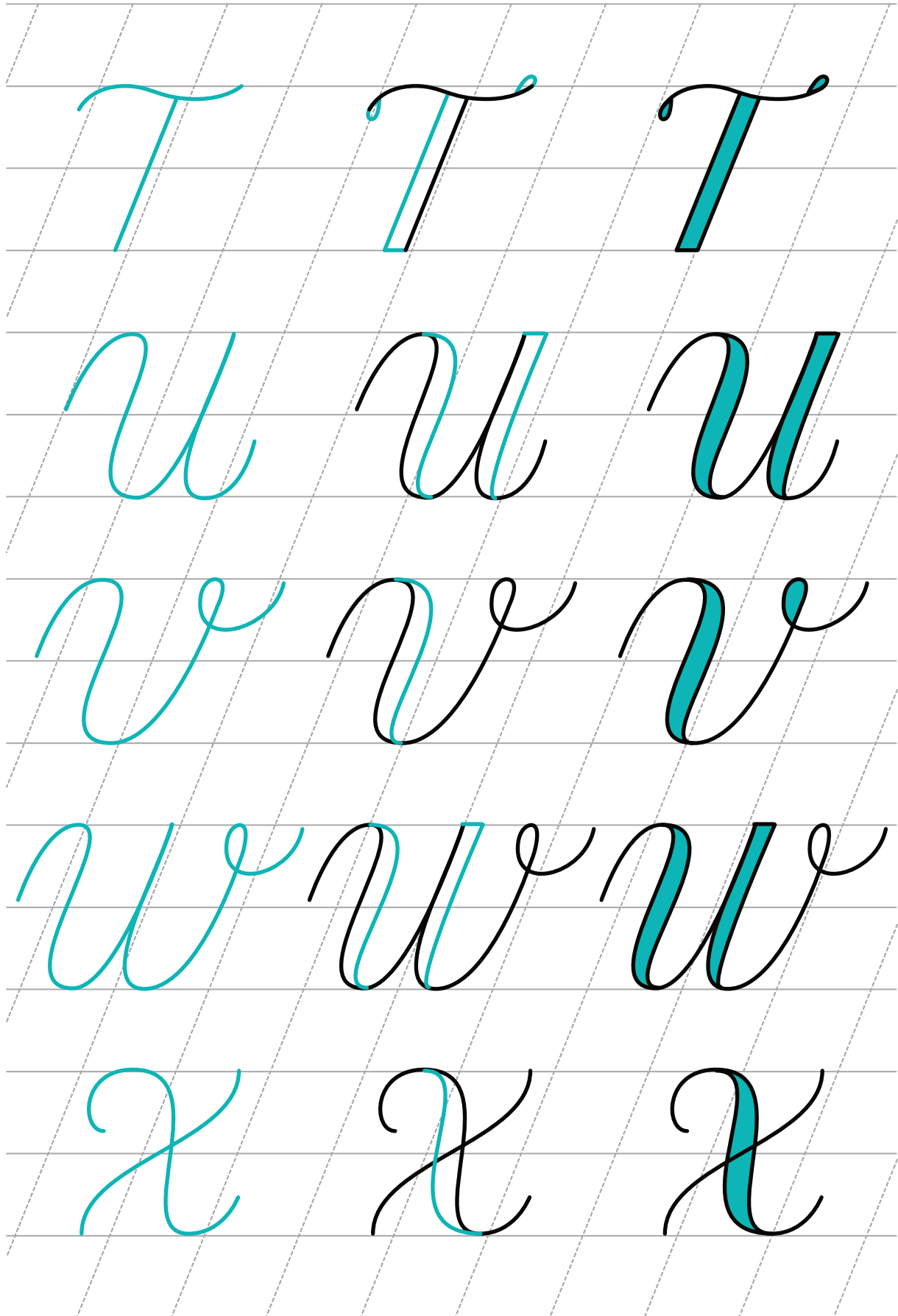
O O O

P P P

Q Q Q

R R R

S S S



Handwriting practice sheet for cursive letters T, U, V, W, and X. Each row contains three examples of a letter: a light blue outline, a black outline with a light blue stroke, and a solid light blue letter. The letters are written on a set of four horizontal lines with a dashed midline.

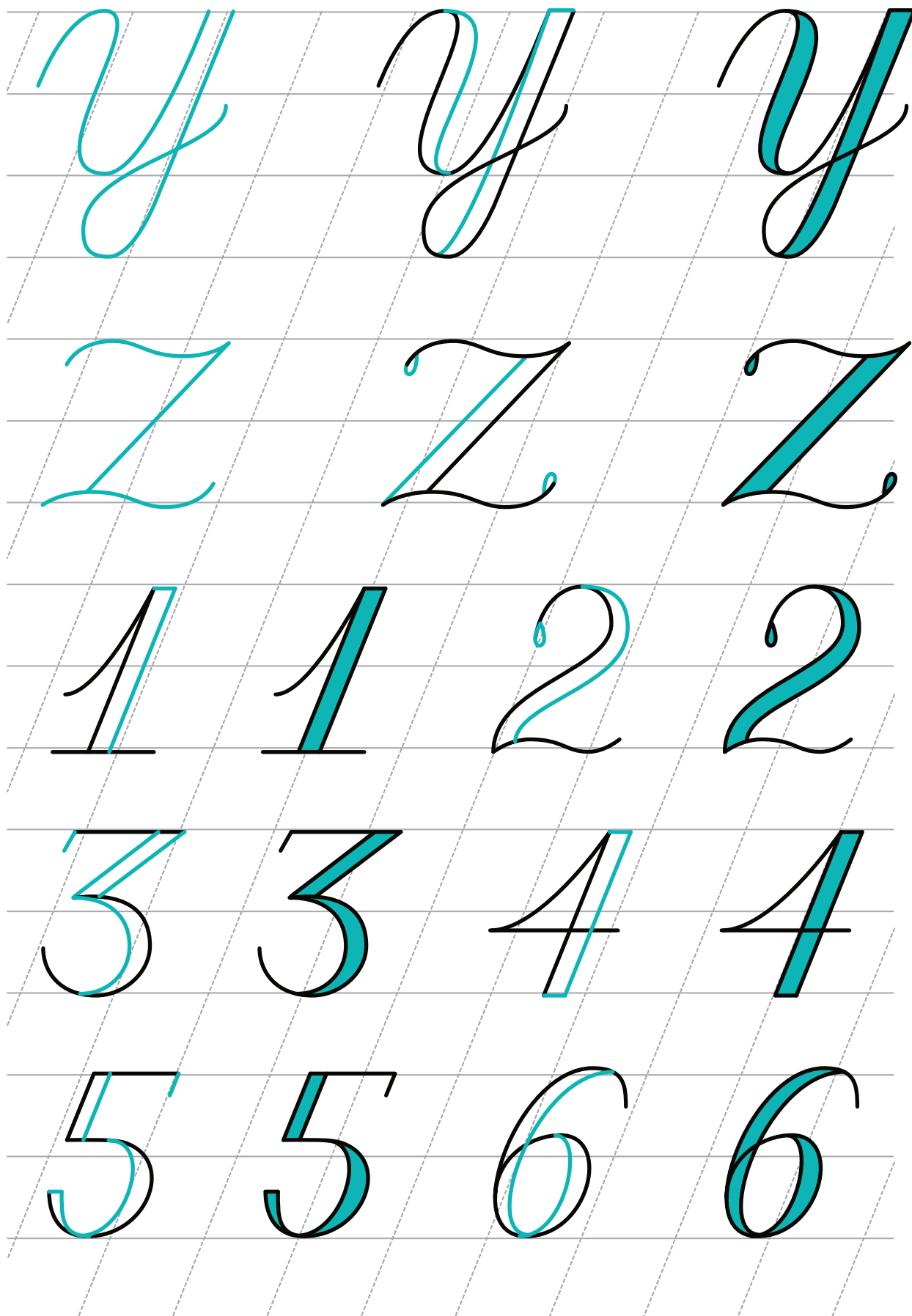
Row 1: Cursive uppercase letter T

Row 2: Cursive uppercase letter U

Row 3: Cursive uppercase letter V

Row 4: Cursive uppercase letter W

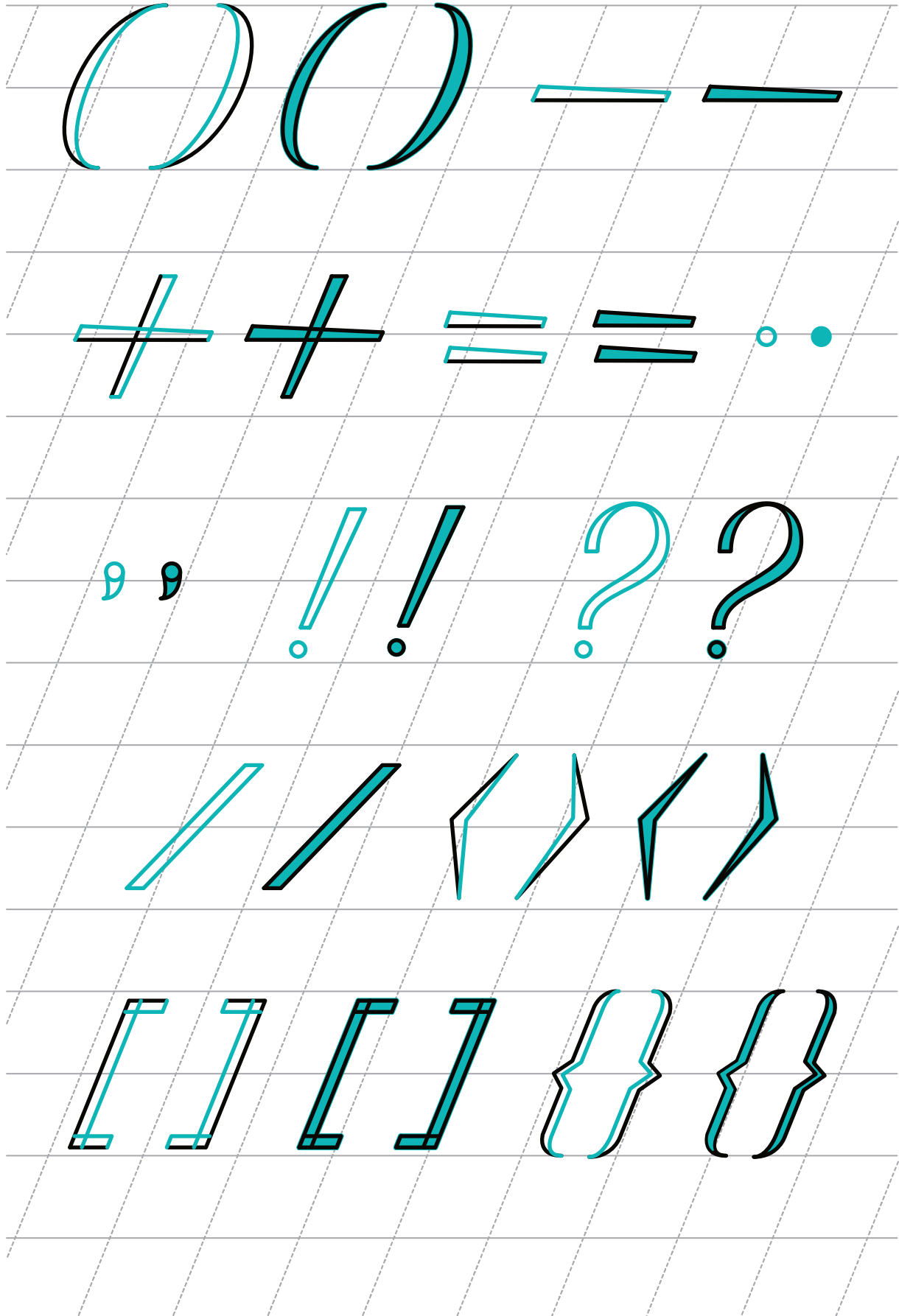
Row 5: Cursive uppercase letter X



Handwriting practice sheet for numbers 7, 8, 9, 0, -, @, #, \$, %, ^, and \* on a four-line grid. Each row contains two examples of a number in a simple black outline style and two examples in a teal cursive style. The first example in each row shows stroke order with numbered arrows.

7	7	8	8		
9	9	0	0		
-	-	@	@		
#	#	\$	\$	%	%
^	^	£	£	*	*





Aqui há alguns exemplos de como podemos juntar as letras para formar as palavras...

Amor

Love

Feliz

Obrigado



A large writing area consisting of 12 horizontal rows. Each row is defined by a solid top line, a dashed midline, and a solid bottom line, providing a guide for letter height and placement.



A large writing area consisting of 10 horizontal rows. Each row is defined by a solid top line, a solid bottom line, and a dashed midline, providing a guide for letter height and placement. The rows are evenly spaced and extend across most of the page width.



A large writing area consisting of 12 horizontal rows. Each row is defined by a solid top line, a dashed midline, and a solid bottom line, providing a guide for letter height and placement. The rows are evenly spaced and extend across most of the page width.



A large writing area consisting of 12 horizontal rows. Each row is defined by a solid top line, a solid bottom line, and a dashed midline, providing a guide for letter height and placement. The lines are evenly spaced and extend across the width of the page.



A large writing area consisting of 12 horizontal rows. Each row is defined by a solid top line, a dashed midline, and a solid bottom line, providing a guide for letter height and placement. The lines are evenly spaced and extend across the width of the page.

Todos os direitos reservados • © 2019 Aldric Bonani.  
É proibida a reprodução total e parcial ou divulgação  
comercial sem a autorização prévia e expressa do autor.



MUITO  
OBRIGADO!